

***lenovo***

**ThinkPad USB Port Replicator  
with Digital Video □ □ □ □**



***lenovo***

**ThinkPad USB Port Replicator  
with Digital Video □ □ □ □**



# Table of Contents

Table of Contents	v
<b>1</b> ThinkPad USB Port Replicator with Digital Video	<b>1</b>
Introduction	1
Getting Started	2
Troubleshooting	2
<b>2</b> ThinkPad USB Port Replicator with Digital Video	<b>3</b>
USB	3
Windows	3
Windows	4
<b>3</b> ThinkPad USB Port Replicator with Digital Video	<b>5</b>
Introduction	5
USB 2.0	5
DVI-I	5
DVI-I VGA	6
Troubleshooting	6
<b>4</b> ThinkPad USB Port Replicator with Digital Video	<b>7</b>
Introduction	7
Getting Started	7
Troubleshooting	8
Getting Started	8
ThinkPad USB Port Replicator with Digital Video	
Troubleshooting	8

Introduction	8
Getting Started	9
Troubleshooting	9
Getting Started	9
Troubleshooting	9
Getting Started	10
<b>5</b>	<b>11</b>
<b>A.</b>	<b>13</b>
Introduction	13
Getting Started	13
<b>B. Lenovo</b>	<b>19</b>
Introduction	21
Suplemento de Garantía para México	22
<b>C.</b>	<b>25</b>
Introduction	25
<b>D.</b>	<b>29</b>
Introduction	30
Getting Started	30
<b>E.</b>	<b>31</b>
RoHS	31
Introduction	31





For tips to help you use your computer safely, go to:

<http://www.lenovo.com/safety>

Para obter dicas para ajudá-lo a usar o computador com segurança, acesse:

<http://www.lenovo.com/safety>

Pour obtenir des astuces pour utiliser votre ordinateur en toute sécurité, consultez le site :

<http://www.lenovo.com/safety>

Tipps zum sicheren Umgang mit dem Computer finden Sie unter:

<http://www.lenovo.com/safety>

Per suggerimenti su un utilizzo sicuro del computer, visitare il sito all'indirizzo:

<http://www.lenovo.com/safety>

Para obtener consejos sobre cómo utilizar el sistema de forma segura, vaya a:

<http://www.lenovo.com/safety>

Informácie o bezpečnom používaní počítača nájdete na webovej stránke:

<http://www.lenovo.com/safety>

Bilgisayarınızı güvenli kullanmanıza ilişkin ipuçları için lütfen aşağıdaki adrese bakın:  
<http://www.lenovo.com/safety>

Rady, jak bezpečně používat počítač, najdete na webové adrese:  
<http://www.lenovo.com/safety>

コンピューターの安全なご使用方法に役立つヒントについては、次のサイトに  
アクセスしてください。  
<http://www.lenovo.com/safety>

要获取安全使用计算机的帮助提示，请访问：  
<http://www.lenovo.com/safety>

若要得知可協助您安全使用電腦的要訣，請造訪：  
<http://www.lenovo.com/safety>





---

# 1 ThinkPad USB Port Replicator with Digital Video

ThinkPad® USB Port Replicator with Digital Video

## Contents

ThinkPad USB Port Replicator with Digital Video  
 ThinkPad USB  
 USB  
 USB  
 USB

## Table of Contents

- ThinkPad USB Port Replicator with Digital Video
- USB
- DVI-I VGA
- *Software and User Guide CD*
- *ThinkPad USB Port Replicator with Digital Video*



---

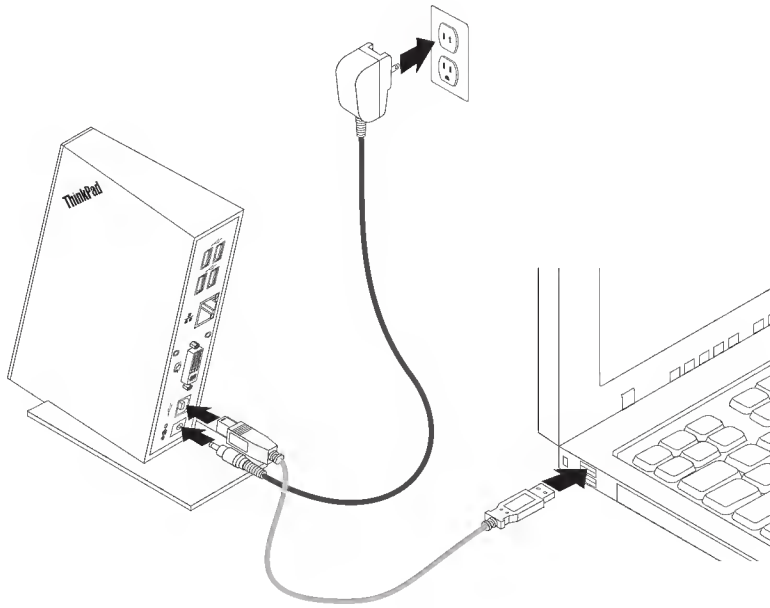
# 2 ThinkPad USB Port Replicator with Digital Video

USB

---

## USB

USB USB



USB

1. USB

2.

USB USB

3. USB USB B USB USB B

4. USB USB A USB

USB USB

---

## Windows

USB Software and User Guide CD

Windows XP Windows Vista Windows 7

- 1.
2. *Software and User Guide CD*
  - CD 3
  - “ ” **start.bat** 3
  - CD CD/DVD **Start.bat**
3. Internet Explorer® CD
- 4.
5. **Software**
- 6.
7. USB

## Windows

Windows XP Windows Vista Windows 7

1. USB
2. → → **ThinkPad USB Port Replicator with Digital Video** → **ThinkPad USB Port Replicator with Digital Video**
- 3.
- 4.

---

## 3 ThinkPad USB Port Replicator with Digital Video

USB USB DVI-I DVI-I VGA

USB

---

USB

USB

1. USB
2. USB

USB USB USB 9

---

### USB 2.0

USB USB USB USB

USB USB

---

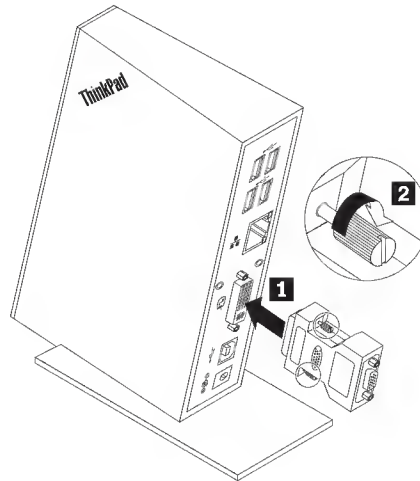
### DVI-I

DVI USB DVI-I

DVI USB DVI-I USB

**DVI-I VGA**

USB DVI-I VGA VGA



DVI-I VGA

1. DVI-I VGA USB DVI-I
2. DVI-I VGA
3. VGA DVI-I VGA

USB 8 ThinkPad USB Port Replicator with Digital Video

USB

10 Mbps/100 Mbps USB Windows

USB LED

		100 Mbps 10 Mbps
		LAN LAN

---

## 4 ThinkPad USB Port Replicator with Digital Video

USB ThinkPad USB Port Replicator with Digital Video USB

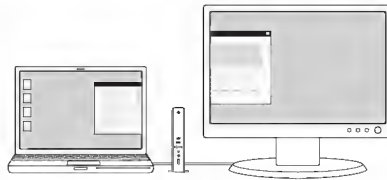
---

USB

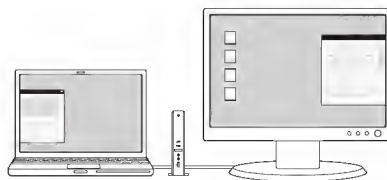
- 
- 

USB

- 



- 



- 
- 
- 
- DVD





## Windows XP or Windows Vista

1. Connect the USB Port Replicator to the USB port on the computer. The device will be recognized automatically and Windows will install the necessary drivers.

2. After the device is recognized, you can use it to connect your USB devices.

## Windows XP or Windows Vista

1. Connect the **ThinkPad USB Port Replicator with Digital Video** to the USB port on the computer. The device will be recognized automatically and Windows will install the necessary drivers.
2. After the device is recognized, you can use it to connect your USB devices. If you are using a monitor, the resolution will be set to "1920 x 1200".

## Windows 7

1. Connect the **ThinkPad USB Port Replicator with Digital Video** to the USB port on the computer. The device will be recognized automatically and Windows will install the necessary drivers.
2. After the device is recognized, you can use it to connect your USB devices.
3. If you are using a monitor, the resolution will be set to "1920 x 1200".

## Windows XP or Windows Vista

1. Connect the USB Port Replicator to the USB port on the computer. The device will be recognized automatically and Windows will install the necessary drivers.

1. Connect the **ThinkPad USB Port Replicator with Digital Video** to the USB port on the computer. The device will be recognized automatically and Windows will install the necessary drivers.
2. After the device is recognized, you can use it to connect your USB devices. If you are using a monitor, the resolution will be set to "1920 x 1200".
3. If you are using a monitor, the resolution will be set to "1920 x 1200".
  - Windows XP or Windows Vista
    - a. If you are using a monitor, the resolution will be set to "1920 x 1200".
    - b. If you are using a monitor, the resolution will be set to "1920 x 1200".

4. After the device is recognized, you can use it to connect your USB devices. If you are using a monitor, the resolution will be set to "1920 x 1200".

## Windows XP or Windows Vista

1. Connect the USB Port Replicator to the USB port on the computer. The device will be recognized automatically and Windows will install the necessary drivers.

1. Connect the **ThinkPad USB Port Replicator with Digital Video** to the USB port on the computer. The device will be recognized automatically and Windows will install the necessary drivers.
2. After the device is recognized, you can use it to connect your USB devices. If you are using a monitor, the resolution will be set to "1920 x 1200".

## Windows XP or Windows Vista

1. Connect the USB Port Replicator to the USB port on the computer. The device will be recognized automatically and Windows will install the necessary drivers.

1. Connect the **ThinkPad USB Port Replicator with Digital Video** to the USB port on the computer. The device will be recognized automatically and Windows will install the necessary drivers.
2. After the device is recognized, you can use it to connect your USB devices. If you are using a monitor, the resolution will be set to "1920 x 1200".



## 5

USB

### 1. USB

USB

### 2. USB

USB 2.0

### 3. USB

USB

### 1.

- USB
- USB
- 
- - USB 2.0
  - USB 2.0
  - USB
  - DVI-I VGA DVI-I VGA
- USB

### 2.

Web

### 3. DVD

COPP USB DVD





□ □ □ □ □	□ □	□ □ □ □
□ □ □	□ □ □ □ □	1-800-565-3344
□ □	□ □	1-877-426-7378
□ □	□ □ □ □	□ □ □ □ □ 800-361-213 □ 188-800-442-488
□ □	□ □ □	□ □ □ □ □ □ 800-990-8888 86-10-58851110
□ □ □ □ □ □ □ □ □ □ □ □ □ □	□ □ □ □ □ □ □ □ □ □	ThinkPad® □ □ □ □ 2516-3900□ □ □ □ □ □ □ □ □ □ □ □ ThinkPad□ □ □ □ □ □ □ □ □ □ 2516-3939□ □ □ □ □ □ □ □ □ □ □ □ ThinkPad □ □ □ □ □ □ 2825-6580□ □ □ □ □ □ □ □ □ □ □ □ ThinkCentre® □ □ PC□ 8205-0333□ □ □ □ □ □ □ □ □ □ □ □ □ □ □ □ □ PC□ 800-938-228□ □ □ □ □ □ □ □ □ □ □ □
□ □ □ □ □ □ □ □ □ □ □ □ □ □	□ □ □ □ □ □ □ □ □ □	ThinkPad □ □ □ □ 0800-839□ □ □ □ □ □ □ □ □ □ □ □ ThinkPad□ □ □ □ □ □ □ □ □ □ 0800-839□ □ □ □ □ □ □ □ □ □ □ □ ThinkPad □ □ □ □ □ □ 2871-5399□ □ □ □ □ □ □ □ □ □ □ □ ThinkCentre □ □ PC□ 795-9892□ □ □ □ □ □ □ □ □ □ □ □ □ □ □ □ □ PC□ 0800-336□ □ □ □ □ □ □ □ □ □ □ □
□ □ □ □	□ □ □ □	1-800-912-3021
□ □ □ □ □	□ □ □ □	0-800-011-1029
□ □ □ □	--	0800-0426
□ □ □ □	--	+357-22-841100
□ □ □ □ □	--	+420-2-7213-1316
□ □	□ □ □	7010-5150 □ □ □ □ □ □ □ □ □ □
□ □ □ □ □ □ □ □	□ □ □ □	1-866-434-2080
□ □ □ □	□ □ □ □	1-800-426911
□ □	--	+202-35362525
□ □ □ □	□ □ □ □	800-6264
□ □ □ □	--	+372 66 00 800 +372 6776793
□ □	□ □ □	+358-800-1-4260 □ □ □ □ □ □ □ □ □ □



□ □ □ □ □	□ □	□ □ □ □
□ □	--	+44 □ 0 □ 1475-555-055
□ □	□ □ □	+31-20-514-5770
□ □ □	□ □	0800-733-222
□ □ □ □	□ □ □ □	001-800-220-1830
□ □	□ □ □	8152-1550 □ □ □ □ □ □ □ □
□ □ □	□ □ □ □	206-6047 001-866-434-2080 □ Lenovo □ □ □ □ □ □ □ □ □ □ □ □
□ □	□ □ □ □	0-800-50-866
□ □ □	□ □ □ □ □ □ □	1800-1601-0033 □ □ □ □ □ □ □ +603 8315 6858 □ DID □
□ □	□ □ □	□ □ +48 22 760-73-00
□ □ □	□ □ □ □	+351 21 892 7046
□ □ □ □	--	+4-021-224-4015
□ □ □	□ □	□ □ □ +7 (495) 258 6300 □ □ □ □ 8 800 200 6300
□ □ □	□ □	800 6011 343 □ □ □ □ □ □ □ +603 8315 6856 □ DID □
□ □ □ □	--	+421-2-4954-5555
□ □ □ □ □	□ □ □ □ □ □	+386-1-200-50-60
□ □ □	□ □ □ □	91-714-7983 0901-100-000
□ □ □ □	□ □	+9411 2493547 +9411 2493548
□ □	□ □ □	077-117-1040 □ □ □ □ □ □ □ □
□ □	□ □ □ □ □ □ □ □ □ □	0800-55-54-54 □ □ □ □ □ □ □ □
□ □	□ □ □	886-2-8723-9799 0800-000-700
□ □	□ □ □ □ □ □	1-800-060-066 □ □ □ □ □ □ □ 66 2273 4088 +603 8315 6857 □ DID □
□ □ □ □ □ □ □ □	□ □	1-800-645-3330
□ □ □	□ □ □ □	00800-4463-2041
□ □	□ □	08705-500-900 □ □ □ □ □ □ □ □



□ □ □ □ □	□ □	□ □ □ □
□ □	□ □	1-800-426-7378 □ □ Aptiva 2270 □ NetVista 2276 □ □ □ 1-800-584-9182
□ □ □	□ □ □ □	000-411-005-6649
□ □ □ □	□ □ □ □	0-800-100-2011
□ □	□ □ □ □ □ □	□ □ □ □ □ □ □ □ □ □ 844 3 946 2000 □ 844 3 942 6457 □ □ □ □ □ □ □ □ □ □ □ □ 848 3 829 5160 □ 844 3 942 6457







Lenovo  
/

Lenovo  
Lenovo  
Lenovo  
Lenovo

Lenovo  
Lenovo

**LENOVO**  
1  
2  
3

“ SIAC ”

**LENOVO**

EEA

EEA  
Lenovo EMEA Service Organisation, Lenovo (International) B.V., Floor 2,  
Einsteinova 21, 851 01, Bratislava, Slovakia  
EEA  
Lenovo  
EEA

---

Lenovo

a.

b.

## CRU

### 1. ¿Qué es el CRU?

El CRU (Código de Registro de Usuario) es un código único que se genera al comprar un producto Lenovo. Este código se utiliza para verificar la autenticidad del producto y acceder a los servicios de garantía. Para obtener el CRU, visite el sitio web [www.lenovo.com/CRUs](http://www.lenovo.com/CRUs) e introduzca el número de serie del producto. El CRU se genera automáticamente y se envía por correo electrónico a la dirección de correo electrónico registrada en su cuenta de Lenovo. El CRU es válido durante un período de 30 días desde la fecha de compra del producto.

### 2. ¿Cómo obtener el CRU?

Para obtener el CRU, visite el sitio web [www.lenovo.com/CRUs](http://www.lenovo.com/CRUs) e introduzca el número de serie del producto. El CRU se genera automáticamente y se envía por correo electrónico a la dirección de correo electrónico registrada en su cuenta de Lenovo.

### 3. ¿Cómo utilizar el CRU?

Una vez que haya obtenido el CRU, puede utilizarlo para verificar la autenticidad del producto y acceder a los servicios de garantía. Para verificar el producto, visite el sitio web [www.lenovo.com/CRUs](http://www.lenovo.com/CRUs) e introduzca el CRU. Para acceder a los servicios de garantía, visite el sitio web [www.lenovo.com/CRUs](http://www.lenovo.com/CRUs) e introduzca el CRU y el número de serie del producto.

### 4. ¿Cómo proteger el CRU?

Para proteger el CRU, asegúrese de que el producto esté protegido con una contraseña segura. Además, asegúrese de que el producto esté protegido con un software de seguridad. El CRU es un código único y no debe ser compartido con nadie más.

### 5. ¿Cómo recuperar el CRU?

Si ha perdido el CRU, puede solicitar un nuevo código. Para solicitar un nuevo código, visite el sitio web [www.lenovo.com/CRUs](http://www.lenovo.com/CRUs) e introduzca el número de serie del producto. El nuevo código se generará automáticamente y se envía por correo electrónico a la dirección de correo electrónico registrada en su cuenta de Lenovo. El nuevo código es válido durante un período de 30 días desde la fecha de compra del producto.

---

## Suplemento de Garantía para México

Este Suplemento se considera parte integrante de la Garantía Limitada de Lenovo y será efectivo única y exclusivamente para los productos distribuidos y comercializados dentro del Territorio de los Estados Unidos Mexicanos. En caso de conflicto, se aplicarán los términos de este Suplemento.

Todos los programas de software precargados en el equipo sólo tendrán una garantía de treinta (30) días por defectos de instalación desde la fecha de compra. Lenovo no es responsable de la información incluida en dichos programas de software y/o cualquier programa de software adicional instalado por Usted o instalado después de la compra del producto.

Los servicios no cubiertos por la garantía se cargarán al usuario final, previa obtención de una autorización.

En el caso de que se precise una reparación cubierta por la garantía, por favor, llame al Centro de soporte al cliente al 001-866-434-2080, donde le dirigirán al Centro de servicio autorizado más cercano. Si no existiese ningún Centro de servicio autorizado en su ciudad, población o en un radio de 70 kilómetros de su ciudad o población, la garantía incluirá cualquier gasto de entrega razonable relacionado con el transporte del producto a su Centro de servicio autorizado más cercano. Por favor, llame al Centro de servicio autorizado más cercano para obtener las aprobaciones necesarias o la información relacionada con el envío del producto y la dirección de envío.

Para obtener una lista de los Centros de servicio autorizados, por favor, visite:

<http://www.lenovo.com/mx/es/servicios>

**Imported by:**

**Lenovo México S. de R.L. de C.V.**

**Av. Santa Fe 505, Piso 15**

**Col. Cruz Manca**

**Cuajimalpa, D.F., México**

**C.P. 05349**

**Tel. (55) 5000 8500**





**C. ThinkPad USB Port Replicator with Digital Video**

ThinkPad USB Port Replicator with Digital Video

**ThinkPad USB Port Replicator with Digital Video - 51J0246**

**ThinkPad USB Port Replicator with Digital Video - 51J0246**

FCC Part 15 B Class B digital device. This device complies with Part 15 of the FCC Rules, which limits the radio frequency energy that this device can emit to protect other wireless devices from receiving interference.

- This device must not be used with any antenna.
- This device must not be used with any power source that is not approved by the manufacturer.
- This device must not be used with any peripheral device that is not approved by the manufacturer.
- This device must not be used with any software that is not approved by the manufacturer.

Lenovo. This device is not intended for use in aircraft.

FCC Part 15 Class B digital device. This device complies with Part 15 of the FCC Rules, which limits the radio frequency energy that this device can emit to protect other wireless devices from receiving interference.

Lenovo (United States) Incorporated  
1009 Think Place - Building One  
Morrisville, NC 27560  
919-294-5900



Class B digital device. This device complies with the ICES-003 standard.

**Avis de conformité à la réglementation d'Industrie Canada**  
Cet appareil numérique de la classe B est conforme à la norme NMB-003 du Canada.

EMC 2004/108/EC EN 55022 B



Deutschsprachiger EU Hinweis:



## Unión Europea - Normativa EMC

Este producto satisface los requisitos de protección del Consejo de la UE, Directiva 2004/108/EC en lo que a la legislación de los Estados Miembros sobre compatibilidad electromagnética se refiere.

Lenovo no puede aceptar responsabilidad alguna si este producto deja de satisfacer dichos requisitos de protección como resultado de una modificación no recomendada del producto, incluyendo el ajuste de tarjetas de opción que no sean Lenovo.

Este producto ha sido probado y satisface los límites para Equipos Informáticos Clase B de conformidad con el Estándar Europeo EN 55022. Los límites para los equipos de Clase B se han establecido para entornos residenciales típicos a fin de proporcionar una protección razonable contra las interferencias con dispositivos de comunicación licenciados.

## Unione Europea - Directiva EMC (Conformidad electromagnética)

Questo prodotto è conforme alle normative di protezione ai sensi della Direttiva del Consiglio dell'Unione Europea 2004/108/EC sull'armonizzazione legislativa degli stati membri in materia di compatibilità elettromagnetica.

Lenovo non accetta responsabilità alcuna per la mancata conformità alle normative di protezione dovuta a modifiche non consigliate al prodotto, compresa l'installazione di schede e componenti di marca diversa da Lenovo.

Le prove effettuate sul presente prodotto hanno accertato che esso rientra nei limiti stabiliti per le apparecchiature di informatica Classe B ai sensi della Norma Europea EN 55022. I limiti delle apparecchiature della Classe B sono stati stabiliti al fine di fornire ragionevole protezione da interferenze mediante dispositivi di comunicazione in concessione in ambienti residenziali tipici.

□ □ **B** □ □ □ □ □ □

사용자 안내문(B급 기기) 가정용 정보통신기기
이 기기는 가정용으로 전자파적합등록을 한 기기로서 주거지역에서는 물론 모든 지역에서 사용할 수 있습니다.

□ □ **VCCI B** □ □ □ □ □ □

この装置は、クラスB情報技術装置です。この装置は、家庭環境で使用することを目的としていますが、この装置がラジオやテレビジョン受信機に近接して使用されると、受信障害を引き起こすことがあります。  
取扱説明書に従って正しい取り扱いをして下さい。 VCCI-B

□ □ □ □ □ □ **20 A**/□ □ □ □ □ □ □ □ □ □

日本の定格電流が 20A/相 以下の機器に対する高調波電流規制  
高調波電流規格 JIS C 61000-3-2 適合品

□ □ **Lenovo** □ □ □ □ □ □

台灣 Lenovo 產品服務資訊如下：  
荷蘭商聯想股份有限公司台灣分公司  
台北市信義區信義路五段七號十九樓之一  
服務電話：0800-000-700



---

**D.**

Lenovo  
Lenovo  
Lenovo  
Lenovo  
Lenovo

Lenovo

*Lenovo (United States), Inc.  
1009 Think Place - Building One  
Morrisville, NC 27560  
U.S.A.  
Attention: Lenovo Director of Licensing*

Lenovo

Lenovo

Lenovo  
Lenovo

Lenovo

Lenovo Web  
Web  
Lenovo Web

Lenovo



Lenovo IT Lenovo IT Lenovo <http://www.lenovo.com/lenovo/environment/recycling>

環境配慮に関して

本機器またはモニターの回収リサイクルについて

企業のお客様が、本機器が使用済みとなり廃棄される場合は、資源有効利用促進法の規定により、産業廃棄物として、地域を管轄する県知事あるいは、政令市長の許可を持った産業廃棄物処理業者に適正処理を委託する必要があります。また、弊社では資源有効利用促進法に基づき使用済みパソコンの回収および再利用・再資源化を行う「PC回収リサイクル・サービス」を提供しています。詳細は、<http://www.ibm.com/jp/pc/service/recycle/pcrecycle/> をご参照ください。

また、同法により、家庭で使用済みとなったパソコンのメーカー等による回収再資源化が2003年10月1日よりスタートしました。詳細は、<http://www.ibm.com/jp/pc/service/recycle/pcrecycle/> をご参照ください。

重金属を含む内部部品の廃棄処理について

本機器のプリント基板等には微量の重金属（鉛など）が使用されています。使用後は適切な処理を行うため、上記「本機器またはモニターの回収リサイクルについて」に従って廃棄してください。

[Lenovo](#)

Lenovo Japan PC [www.ibm.com/jp/pc/service/recycle/pcrecycle/](http://www.ibm.com/jp/pc/service/recycle/pcrecycle/) 2003 10 1 [www.ibm.com/jp/pc/service/recycle/personal/](http://www.ibm.com/jp/pc/service/recycle/personal/)

[Lenovo](#)

Lenovo



Lenovo

- Lenovo
- The Lenovo logo
- ThinkCentre
- ThinkPad

Microsoft Windows Windows Vista Internet Explorer Microsoft

Intel Pentium Intel Corporation


# RoHS

## RoHS

2007 3 1

Lenovo 电脑选项	有毒有害物质或元素					
	铅 (Pb)	汞 (Hg)	镉 (Cd)	六价铬 (Cr(VI))	多溴联苯 (PBB)	多溴二苯醚 (PBDE)
扩展坞	X	O	O	O	O	O

**O**：表示该有毒有害物质在该部件所有均质材料中的含量均在SJ/T 11363-2006标准规定的限量要求以下。  
**X**：表示该有毒有害物质至少在该部件的某一均质材料中的含量超出SJ/T 11363-2006标准规定的限量要求。  
 对于销往欧盟的产品，标有“X”的项目均符合欧盟指令2002/95/EC 豁免条款。

 在中华人民共和国境内销售的电子信息产品上将印有“环保使用期”(EPUP)符号。圆圈中的数字代表产品的正常环保使用年限。

Lenovo

EEE

### Türkiye EEE Yönetmeliğine Uygunluk Beyanı

Bu Lenovo ürünü, T.C. Çevre ve Orman Bakanlığı'nın "Elektrik ve Elektronik Eşyalarda Bazı Zararlı Maddelerin Kullanımının Sınırlanmasına Dair Yönetmelik (EEE)" direktiflerine uygundur.

EEE Yönetmeliğine Uygundur.

**lenovo**®

□ □ □ □ 57Y3921

□ □ □ □

(1P) P/N: 57Y3921

